



Gebitsaandoeningen bij hond en kat



VETERINARY

GEBITSAANDOENINGEN BIJ HOND EN KAT

Gebitsaandoeningen komen veel voor bij hond en kat en zijn een belangrijke reden voor een bezoek aan de dierenarts. Meer dan 75 % van de honden en katten heeft rond de leeftijd van 2 à 3 jaar al last van problemen, zoals tandsteen en tandvleesontsteking.

Voor een goed herstel is behandeling door uw dierenarts noodzakelijk, waarbij het gebit meestal onder narcose wordt gereinigd. Zonder behandeling kunnen gebitsaandoeningen op den duur leiden tot verlies van tanden en kiezen en zelfs tot ontstekingen elders in het lichaam, dus vroegtijdig ingrijpen is belangrijk.

Gebitsproblemen kunnen grotendeels worden voorkomen door een goede en regelmatige gebitsverzorging en door het geven van speciale gebitsverzorgende voeding.

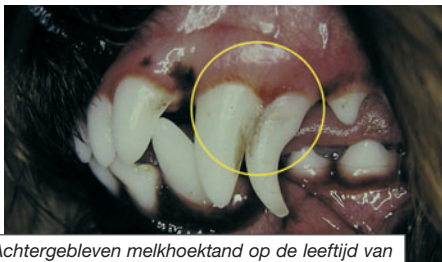


Berner Sennenhond

GEBITSAANDOENINGEN BIJ HOND EN KAT

Van melktanden naar een blijvend gebit

Bij de geboorte hebben pups en kittens nog geen tanden en kiezen. Het melkgebit komt in de tweede levensweek door. Deze tijdelijke tanden en kiezen zijn kleiner en zachter dan het blijvende gebit. Vanaf de leeftijd van 3 maanden begint het wisselen en wordt het melkgebit geleidelijk vervangen door het blijvende gebit. Soms verloopt het wisselen niet goed en blijven melktanden achter. Het is daarom verstandig het gebit van uw pup of kitten na het wisselen, zo rond de leeftijd van 6 à 7 maanden, door uw dierenarts te laten controleren. U kunt dan tegelijkertijd adviezen krijgen over de gebitsverzorging van uw huisdier, want het is belangrijk hier al op jonge leeftijd mee te beginnen.



Achtergebleven melkchoektand op de leeftijd van 6/7 maanden, deze moet getrokken worden.



Europese Korthaar

GEBITSAANDOENINGEN BIJ HOND EN KAT

Het gebit van de hond

Doorkomen van het blijvende gebit

Snijtanden 3-5 maanden

Hoektanden 4-7 maanden

*Premolaren** 4-6 maanden

*Molaren*** 4-7 maanden

* *Premolaren worden ook wel valse kiezen genoemd*

** *Molaren worden ook wel ware kiezen genoemd*

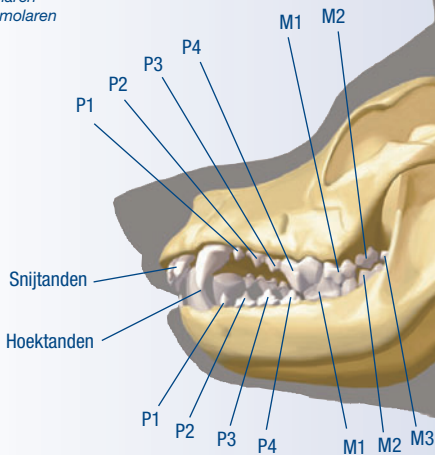


GEBITSAANDOENINGEN BIJ HOND EN KAT

Het melkgebit van de pup bestaat uit 28 tanden en kiezen. Het wisselen begint op de leeftijd van 3 maanden, waarbij de snijtanden als eerste worden vervangen. Meestal vindt u de melktanden niet meer terug, omdat ze worden ingeslikt.

De pup kan tijdens het wisselen tijdelijk wat moeite hebben met kauwen doordat het tandvlees wat gevoeliger is. Rond de leeftijd van 7 maanden heeft de hond zijn blijvende gebit, dat bestaat uit 42 tanden en kiezen.

M : Molaren
P : Premolaren



GEBITSAANDOENINGEN BIJ HOND EN KAT

Het gebit van de kat

Doorkomen van het blijvende gebit

Snijtanden 3-4 maanden

Hoektanden 4-5 maanden

*Premolaren** 4-6 maanden

*Molaren*** 4-5 maanden

* *Premolaren worden ook wel valse kiezen genoemd*

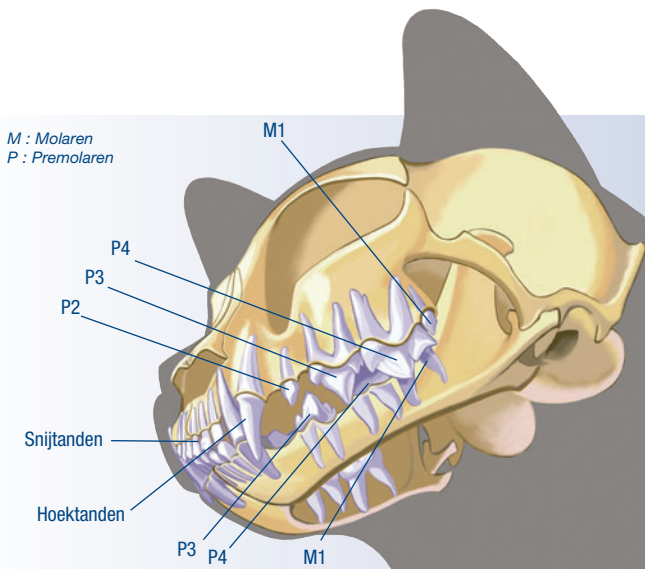
** *Molaren worden ook wel ware kiezen genoemd*



GEBITSAANDOENINGEN BIJ HOND EN KAT

Het melkgebit van een kitten bestaat uit 26 tanden en kiezen. Het wisselen begint als het katje ongeveer 3 maanden oud is, waarbij de snijtanden als eerste worden vervangen.

Tijdens het wisselen kan het tandvlees wat gevoeliger zijn, waardoor het kitten tijdelijk wat minder makkelijk kan kauwen. Dit gaat snel weer voorbij. Het wisselen is voltooid op de leeftijd van ongeveer 6 maanden. De kat heeft dan zijn blijvende gebit, dat bestaat uit 30 tanden en kiezen.



GEBITSAANDOENINGEN BIJ HOND EN KAT

Hoe ontstaan gebitsaandoeningen?

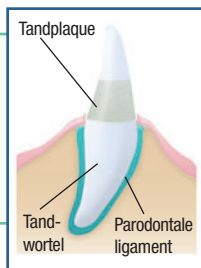
De belangrijkste oorzaak van gebitsproblemen bij de hond en de kat is de vorming van tandplaque en tandsteen. Tandplaque wordt voortdurend gevormd in de mondholte door bepaalde bestanddelen uit het speeksel. Het vormt een dun, plakkerig laagje op de tanden en kiezen. Tandplaque bevordert de groei van bacteriën, wat leidt tot ontsteking van het tandvlees (gingivitis). Deze ontsteking is een belangrijke oorzaak van de bij gebitsproblemen optredende slechte adem.

Wanneer tandplaque niet dagelijks wordt verwijderd, reageert het met calcium in het speeksel en ontstaat tandsteen. Zonder behandeling breidt de ontsteking zich verder uit onder het tandvlees en naar de gebitsondersteunende weefsels (het parodontium). Op den duur kunnen hierdoor de tanden en kiezen los gaan zitten en kunnen vanuit de mondholte zelfs ontstekingen elders in het lichaam ontstaan.

De ontwikkeling van parodontale aandoeningen (dat wil zeggen aandoeningen van de gebitsondersteunende weefsels) verloopt in 4 stadia:

Stadium 1 *Tandplaque*

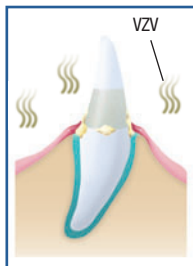
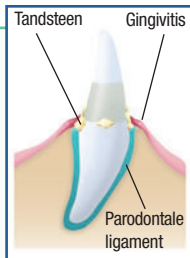
Tandplaque ontstaat snel, al binnen 6 uur na een gebitsreiniging, en kan door tandenpoetsen verwijderd worden. Het is met het blote oog niet zichtbaar. Tandplaque vormt een goede voedingsbodem voor de bacteriën in de mond, wat kan leiden tot ontstekingen.



GEBITSAANDOENINGEN BIJ HOND EN KAT

Stadium 2 *Tandsteen*

Als tandplaque niet verwijderd wordt, raakt het tandvlees ontstoken (gingivitis). Daarnaast treedt mineralisatie van de plaque op door calcium uit het speeksel, wat leidt tot de vorming van tandsteen. Tandsteen is zichtbaar als een geelbruine aanslag op de tanden en kiezen. Het hecht zich vast aan het gebit en kan niet meer door tandenpoetsen worden verwijderd.



Stadium 3 *Slechte adem*

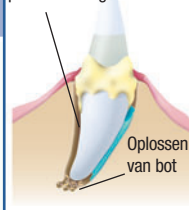
De slechte adem bij gebitsproblemen wordt veroorzaakt door de zogenaamde vluchtige zwavelzuurverbindingen (VZV), die door de bacteriën in de mond worden geproduceerd. Deze klacht ontstaat al in het begin van het proces maar wordt steeds opvallender naarmate de ontsteking zich verder uitbreidt.

Stadium 4

Losraken en verlies van tanden en kiezen

Zonder behandeling breidt de ontsteking zich steeds verder uit en tasten de bacteriën de gebitsondersteunende weefsels aan (waaronder het parodontale ligament). Door het verlies van ondersteunend weefsel gaan de tanden en kiezen op den duur los zitten. In een vergevorderd stadium bereiken de bacteriën de basis van de tandwortel en van hieruit kan het tandbeen aangetast worden (botoplossing).

Aantasting van het parodontale ligament



GEBITSAANDOENINGEN BIJ HOND EN KAT

Hoe herkent u gebitsproblemen?

Gebitsaandoeningen kunnen leiden tot verschillende soorten klachten, afhankelijk van het stadium van de aandoening. In het eerste stadium zal de hond of kat nog geen klachten vertonen en vindt u bij controle van de mondholte geen afwijkingen, omdat tandplaque met het blote oog niet zichtbaar is. De beginnende ontsteking kan een slechte adem veroorzaken. Dit is vaak het eerste symptoom dat u als eigenaar opmerkt. Tandsteen veroorzaakt een geel-bruine aanslag op het oppervlak van de tanden en kiezen, die wel goed te herkennen is. Ontstoken tandvlees ziet er rood uit en bloedt snel bij aanraking.

Als de hoeveelheid tandsteen en de ontstekingen in de mond zich verder uitbreiden, kan het dier klachten krijgen zoals pijn bij het eten, het niet willen eten van hard voedsel en overmatig speeksel. De slechte adem wordt steeds opvallender. In een nog verder gevorderd stadium kunnen de tanden en kiezen los gaan zitten en kunnen ontstekingen elders in het lichaam ontstaan.

De meest voorkomende problemen bij gebitsaandoeningen

- slechte adem
- moeilijk eten door pijn bij het kauwen ten gevolge van de ontstekingen in de mond
- overmatig speeksel
- los raken en op den duur verlies van tanden en kiezen
- ontstaan van wortelpuntontstekingen, wat zelfs kan leiden tot breuken van de onderkaak bij hele kleine honden
- ontstekingen elders in het lichaam door verspreiding van de infectie vanuit de mondholte via de bloedbaan. Vooral belangrijke organen zoals het hart, de longen, de nieren en de lever kunnen hierbij aangetast worden, met alle gezondheidsproblemen van dien.

GEBITSAANDOENINGEN BIJ HOND EN KAT

De behandeling

Wanneer tandplaque dagelijks verwijderd wordt, zullen er geen uitgebreide ontstekingen en geen tandsteen ontstaan. Als het dier eenmaal last heeft van tandsteen en/of ontstekingen in de mond, is een gebitsreinigende behandeling door de dierenarts noodzakelijk. Hiervoor zal de hond of kat onder narcose moeten. Tijdens deze ingreep worden tandplaque en tandsteen verwijderd, de tanden en kiezen en de gebieden eromheen grondig schoongemaakt en eventueel loszittende gebitselementen getrokken. Om herhaling van de problemen te voorkomen is het noodzakelijk het gebit na de gebitsreiniging goed schoon te houden, bij voorkeur door tandenpoetsen. Daarnaast zal uw dierenarts vaak een speciale gebitsverzorgende dieetvoeding en/of andere gebitsreinigende producten voorschrijven.

Hoe kunt u gebitsproblemen voorkomen?



Tandenpoetsen

Door een goede, dagelijkse gebitsverzorging kan de vorming van tandplaque en tandsteen grotendeels voorkomen worden. Het is belangrijk hiermee al bij het jonge dier te beginnen. De meest effectieve manier om de vorming van tandplaque en tandsteen tegen te gaan is het dagelijks poetsen van de tanden en kiezen. Uw dierenarts of assistent(e) kan u hiervoor praktische tips geven.

Daarnaast kunnen een speciale dieetvoeding en gebitsverzorgende kauwproducten een belangrijke bijdrage leveren aan het gezond houden van het gebit. Controleer verder regelmatig het gebit van uw hond of kat, zodat u eventuele problemen in een vroeg stadium signaleert.

EIGENSCHAPPEN VAN DIEETVOEDING

Speciale dieetvoeding en gebitsverzorgende kauwproducten kunnen de vorming van tandplaque en tandsteen bij de hond en de kat aanzienlijk verminderen.

Uit onderzoek is gebleken dat voeding op twee manieren werkzaam kan zijn:

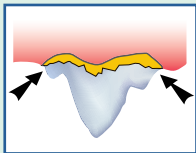
- 1) Het mechanisch reinigen van het gebit door de speciale vorm, grootte en structuur van de brokken of kauwproducten. Hierdoor wordt het gebit tijdens het kauwen als het ware gepoetst en wordt de vorming van tandplaque en tandsteen voorkomen.
- 2) Het voorkomen van de vorming van tandplaque, tandsteen en een slechte adem door toevoeging van actieve ingrediënten, zoals natriumpolyfosfaat, zink en polyfenolen. Deze ingrediënten gaan de omzetting van tandplaque in tandsteen tegen, bestrijden ontstekingen in de mond en helpen tegen een slechte adem.

Voedingen die beide bovenstaande eigenschappen combineren zijn bijzonder effectief bij de bestrijding van tandplaque en tandsteen.

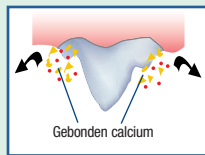
De werking van natriumpolyfosfaten

Binding van natriumpolyfosfaten aan calcium in het speeksel waardoor het calcium niet meer beschikbaar is voor de vorming van tandsteen.

Zonder natriumpolyfosfaat



Met natriumpolyfosfaat



ROYAL CANIN DIEETVOEDING



Het gebitsverzorgende programma van Royal Canin voor hond en kat

Voeding speelt een belangrijke rol bij de behandeling en het voorkomen van gebitsproblemen. Daarom zal uw dierenarts uw huisdier na een gebitsreinigende behandeling vaak een speciale dieetvoeding voorschrijven, zoals het Dental Diet van Royal Canin. Royal Canin heeft veel onderzoek gedaan naar de bijdrage die de voeding kan leveren aan het gezond houden van het gebit. Gebaseerd op deze gegevens is een assortiment speciale Dental dieetvoedingen voor hond en kat ontwikkeld. Voor de hond is daarnaast een gebitsverzorgende kauwstaaf, de Oral Bar, verkrijgbaar. Bij de ontwikkeling van de dieetproducten voor de hond is rekening gehouden met de grootte van het dier. Er zijn producten voor kleine honden tot 10kg en voor grotere honden vanaf 10kg.

Zowel de dieetvoedingen als de kauwproducten onderscheiden zich door de unieke tweevoudige werking (mechanische reiniging én actieve ingrediënten) waardoor ze bijzonder effectief zijn bij de bestrijding van tandplaque en tandsteen.



Voeding met de speciale receptuur waarmee de vorming van tandplaque wordt verminderd herkent u aan het speciale plaque reduction logo.



DENTAL DIET VOOR DE KAT

Dental



Droogvoeding
Verpakking van 1,5kg en 3,5kg



Noorse Boskat
foto Lancelau

Ingrediënten:

Gedehydrerd gevogeltevlees, tarwegluten*, rijst, maïs, maïsmeel, dierlijke vetten, plantaardige vezels, hydrolysaat van dierlijk eiwit, mineralen, bietenpulp, eipoeder, visolie, Fructo-Oligo-Sacchariden, soja-olie, psylliumschil en psylliumzaden, L-lysine, DL-methionine, natriumpolyfosfaat, hydrolysaat van gist (bron van Manno-Oligo-Sacchariden), taurine, Tigaretes (Afrikaan) extract (rijk aan luteïne).

*L.I.P.: Hoogwaardige eiwitten die zeer goed verteerbaar zijn.

DENTAL DIET VOOR DE KAT

Belangrijkste eigenschappen

Royal Canin Dental Diet is een speciale gebitsverzorgende dieetvoeding voor volwassen katten. Deze zeer smakelijke dieetvoeding helpt de vorming van tandplaque en tandsteen voorkomen. Door de speciale samenstelling (S/O Index) wordt bovendien de vorming van struviet- en calciumoxalaatstenen zoveel mogelijk tegengegaan.

TARTAR
CONTROL



Beperkt de vorming van tandsteen

-47%
tandsteen

Tijdens het kauwen zorgt de speciale structuur, vorm en grootte van de brokjes voor een mechanische reiniging van het gebit. Natriumpolyfosfaat bindt calcium in de mondholte en gaat daarmee de vorming van tandsteen tegen.

URINE
DILUTION



Vergroting van het urinevolume

Vergroting van het urinevolume verlaagt de concentraties van mineralen in de urine die blaasstenen kunnen veroorzaken. Zo wordt vorming van struviet- en calciumoxalaatstenen zoveel mogelijk voorkomen.

DIGESTIVE
SECURITY



Ondersteuning van de spijsvertering

Zorgvuldig geselecteerde, goed verteerbare eiwitbronnen zorgen voor een optimale vertering en een verminderde hoeveelheid ontlasting.

HAIRBALL
REGULATOR



Bevordert de uitscheiding van haarballen

Speciale voedingsvezels zorgen ervoor dat de kat haarballen makkelijker kwijt kan raken en beperken de onaangename gevolgen ervan, zoals braken en/of obstipatie.

DENTAL DIET VOOR DE HOND TOT 10KG

Dental Special small dog



Droogvoeding
Verpakking van 2kg en 4kg



Ingrediënten:

Rijst, maïs, gedehydrerd gevogeltevlees, dierlijke vetten, maïsgluten, tarwegluten*, plantaardige vezels, hydrolysaat van dierlijk eiwit, bietenpulp, mineralen, soja-olie, visolie, Fructo-Oligo-Sacchariden, natriumpolyfosfaat, DL-methionine, L-lysine, taurine, extracten uit groene thee (rijk aan polyfenolen), Tagetes (Afrikaan) extract (rijk aan luteïne), L-carnitine.

*L.I.P.: Hoogwaardige eiwitten die zeer goed verteerbaar zijn.

DENTAL DIET VOOR DE HOND TOT 10KG

Belangrijkste eigenschappen

Royal Canin Dental Diet is een speciale gebitsverzorgende dieetvoeding voor kleine, volwassen honden (tot 10kg). Deze zeer smakelijke dieetvoeding helpt de vorming van tandplaque en tandsteen voorkomen.

BRUSHING
EFFECT



Mechanische reiniging van het gebit

De speciale structuur, grootte en vorm van de brokken zorgen ervoor dat de tanden en kiezen tijdens het kauwen goed gereinigd worden.

TARTAR
CONTROL



Beperkt de vorming van tandsteen

-52%
tandsteen

Natriumpolyfosfaat bindt calcium in de mondholte en gaat daarmee de vorming van tandsteen tegen.

SKIN
BARRIER



Versterking van de huidbarrière

De speciale combinatie van vitaminen en aminozuren versterkt de barrièrefunctie van de huid en beschermt het lichaam daardoor tegen schadelijke invloeden van buiten.

URINE
DILUTION



Vergroting van het urinevolume

De speciale samenstelling zorgt voor minder geconcentreerde urine. Dit vermindert de kans op struviet- en calciumoxalaatstenen, die bij kleine honden relatief vaak voorkomen.

DENTAL DIET VOOR DE HOND VANAF 10KG

Dental



Droogvoeding
Verpakking van 6kg
en 14kg



Siberische Husky
foto Lenfant

Ingrediënten:

Rijst, maïsmeel, gedehydrerd gevogeltevles, dierlijke vetten, tarwegluten*, plantaardige vezels, hydrolysaat van dierlijk eiwit, bietenpulp, mineralen, visolie, gist, soja-olie, L-tyrosine, L-lysine, Fructo-Oligo-Sacchariden, natriumpolyfosfaat, taurine, hydrolysaat van schaaldieren (bron van glucosamine), eipoeder, extracten uit groene thee (rijk aan polyfenolen), Tagetes (Afrikaan) extract (rijk aan luteïne), hydrolysaat van kraakbeen (bron van chondroïtine).

*L.I.P.: Hoogwaardige eiwitten die zeer goed verteerbaar zijn.

DENTAL DIET VOOR DE HOND VANAF 10KG

Belangrijkste eigenschappen

Royal Canin Dental Diet is een speciale gebitsverzorgende dieetvoeding voor volwassen honden (vanaf 10kg). Deze smakelijke dieetvoeding helpt de vorming van tandplaque en tandsteen voorkomen.

BRUSHING
EFFECT



Mechanische reiniging van het gebit

De speciale structuur, grootte en vorm van de brokken zorgen ervoor dat de tanden en kiezen tijdens het kauwen goed gereinigd worden.

TARTAR
CONTROL



Beperkt de vorming van tandsteen

-52%
tandsteen

Natriumpolyfosfaat bindt calcium in de mondholte en gaat daarmee de vorming van tandsteen tegen.

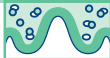
JOINT
SUPPORT



Ondersteuning van gewrichten

Chondroïtine en glucosamine ondersteunen het gewrichtskraakbeen. Omega-3-vetzuren helpen ontstekingen voorkomen en gewrichtspijn verminderen.

DIGESTIVE
SECURITY



Ondersteuning van de spijsvertering

Zorgvuldig geselecteerde, goed verteerbare eiwitbronnen zorgen voor een optimale vertering in de dunne darm. Dit vermindert de hoeveelheid ontlasting en gaat winderigheid tegen.

ORAL BAR VOOR DE HOND

Oral Bar

Voor honden tot 10kg

Speciale structuur, vorm en grootte afgestemd op het gebit van kleine honden.

Voor honden vanaf 10kg

Speciale structuur, vorm en grootte afgestemd op het gebit van grotere honden.



Voedingsadvies

- Geef 1 Oral Bar kauwstaaf per dag, tussen de maaltijden door.
- De Oral Bar is ontwikkeld voor volwassen honden. De kauwstaaf kan gegeven worden vanaf de leeftijd van 6 maanden.
- Zorg dat uw hond altijd de beschikking heeft over vers drinkwater.
- Om overgewicht te voorkomen is het aan te bevelen de dagelijkse hoeveelheid voeding met ongeveer 10% te verminderen.
- De Oral Bar is niet geschikt voor honden met nierproblemen.

ORAL BAR VOOR DE HOND

Belangrijkste eigenschappen

De Oral Bar is een gebitsreinigende kauwstaaf, speciaal ontwikkeld om de vorming van tandplaque en tandsteen tegen te gaan en een slechte adem te bestrijden. De werking is gebaseerd op de speciale vorm en structuur van de kauwstaaf én de toevoeging van actieve ingrediënten zoals natriumpolyfosfaat, zink, polyfenolen en eucalyptus. De Oral Bar is verkrijgbaar in twee formaten en kan in combinatie met de dieetvoeding worden gegeven. Ook kan de kauwstaaf goed dienen als aanvulling bij het tandenpoetsen.

BRUSHING EFFECT



Mechanische reiniging van het gebit

De speciale structuur, grootte en vorm van de kauwstaaf zorgen ervoor dat de tanden en kiezen tijdens het kauwen goed gereinigd worden.

TARTAR CONTROL



Bepert de vorming van tandsteen

Natriumpolyfosfaat bindt calcium in de mondholte en gaat daarmee de vorming van tandsteen tegen.

BACTERIA CONTROL



Verminderen van een slechte adem

Zink, eucalyptus en polyfenolen uit groene thee helpen de productie van vluchtige zwavelverbindingen (VZV), de veroorzakers van een slechte adem, te beperken.

VOEDINGSADVIEZEN

Geef de voeding verdeeld over minstens twee maaltijden per dag voor een optimaal resultaat. Uw dierenarts kan u het beste adviseren over de behandeling, het te volgen dieet en de dagelijkse benodigde hoeveelheden.

Dental Diet voor de kat

Aanbevolen dagelijkse hoeveelheden:

Gewicht van de kat (kg)	Mager		Normaal		Overgewicht	
	Gram	Maatbeker	Gram	Maatbeker	Gram	Maatbeker
2	35	4/8	30	3/8	–	–
3	55	6/8	45	5/8	–	–
4	75	1	60	6/8	–	–
5	90	1 1/8	75	1	60	6/8
6	110	1 3/8	85	1 1/8	70	7/8
7	–	–	100	1 2/8	85	1 1/8
8	–	–	115	1 4/8	95	1 2/8
9	–	–	130	1 6/8	105	1 3/8
10	–	–	145	1 7/8	120	1 5/8



VOEDINGSADVIEZEN

Dental Diet voor de hond tot 10 kg

Aanbevolen dagelijkse hoeveelheden :

Gewicht van de kat (kg)	Mager		Normaal		Overgewicht	
	Gram	Maatbeker	Gram	Maatbeker	Gram	Maatbeker
2	70	6/8	55	5/8	40	4/8
3	95	1	75	7/8	55	5/8
4	115	12/8	90	1	70	6/8
5	135	14/8	110	12/8	80	7/8
6	155	16/8	125	13/8	90	1
7	170	17/8	140	14/8	105	11/8
8	190	21/8	150	15/8	115	12/8
9	205	22/8	165	16/8	125	13/8
10	225	24/8	180	2	135	14/8

Dental Diet voor de hond vanaf 10 kg

Aanbevolen dagelijkse hoeveelheden:

Gewicht van de hond (kg)	Mager		Normaal		Overgewicht	
	Gram	Maatbeker	Gram	Maatbeker	Gram	Maatbeker
10	225	26/8	180	22/8	135	15/8
12	255	31/8	205	24/8	155	17/8
14	285	34/8	230	27/8	170	21/8
16	315	37/8	250	31/8	190	23/8
18	345	42/8	275	33/8	205	24/8
20	370	44/8	295	35/8	225	26/8
25	435	53/8	350	42/8	260	31/8
30	500	61/8	400	47/8	200	35/8
35	560	67/8	445	54/8	335	41/8
40	615	74/8	490	6	370	44/8
45	670	82/8	535	64/8	405	5
50	725	87/8	580	71/8	435	53/8
60	830	101/8	660	81/8	495	61/8

ALGEMENE ADVIEZEN

Er zijn enkele algemene maatregelen die u kunt nemen om het gebit van uw huisdier zo goed mogelijk te verzorgen:

- Probeer dagelijks de tanden van uw hond of kat te poetsen. Wanneer u hier op jonge leeftijd mee begint, laat het dier dit vaak goed toe. Gebruik altijd alleen tandenborstels en tandpasta speciaal voor honden en katten. Uw dierenarts of assistent(e) kan u hierover adviseren.
- Controleer het gebit van uw huisdier regelmatig en neem bij twijfel altijd contact op met uw dierenarts.
- Geef eventuele medicijnen precies volgens de voorschriften van uw dierenarts.
- Wanneer uw dierenarts een speciale dieetvoeding aanbeveelt, geef deze voeding dan volgens voorschrift. De Dental dieetvoedingen moeten voor een optimaal resultaat verdeeld over minstens 2 maaltijden per dag worden gegeven. Geef geen andere voeding, tenzij uw dierenarts anders adviseert.
- Schakel geleidelijk over op de nieuwe dieetvoeding. U kunt gedurende 1 week de oorspronkelijke voeding in afnemende hoeveelheid mengen met de nieuwe voeding. Zo kan uw dier wennen aan de nieuwe voeding.
- Bewaar de voeding in een droge en koele omgeving*.
- Zorg dat er altijd schoon en vers drinkwater klaar staat.

* De houdbaarheidsdatum, productiecode en registratienummer vindt u op de achterzijde van de verpakking. Het vitaminegehalte van de voeding is gegarandeerd tot de datum van minimum houdbaarheid. Conserveermiddelen: kaliumsorbaat en antioxidanten: propylgallaat, BHA.

GEMIDDELDE ANALYSE

	Kat	Hond			
	Dental Diet (1000g)	Dental Diet small <10kg (1000g)	Dental Diet >10kg (1000g)	Oral Bar small <10kg (1000g)	Oral Bar >10kg (1000g)
Vocht (%)	8	8	8	15	15,5
Eiwit (%)	29	25	22	9	3,6
Vet (%)	15	16	16	1,4	0,9
Mineralen (%)	6,7	5,3	5,1	5,1	5,3
Ruwe celstof (%)	6	4,3	4,8	4	5,1
Zetmeel (%)	45,4	44,1	32,1	2,4	2,4
Koolhydraten (%)	29,2	34,1	39,4	8,4	8
Voedingsvezels (%)	12,1	11,6	9,5	10,3	4,8
Calcium (%)	1	0,7	0,8	0,2	0,2
Kalium (%)	0,6	0,6	0,6	0,7	0,2
Fosfor (%)	0,65	0,6	0,6	0,68	0,72
Magnesium (%)	0,06	0,06	0,07	-	-
IJzer (mg)	150	150	161	51	20
Koper* (mg)	21	21	22	20	20
Zink (mg)	225	226	250	304	367
Chloride (%)	1,1	1,2	0,7	-	-
Natrium (%)	0,65	0,7	0,35	1,2	1,5
Selenium (mg)	0,2	0,31	0,36	-	-
EPA + DHA (%)	0,2	0,3	0,4	-	-
L-carnitine (mg)	-	50	-	-	-
Chondroïtine+Glucosamine (mg)	-	-	1000	-	-
Taurine (%)	0,26	0,21	0,21	-	-
Arginine (%)	1,5	1,3	1,27	-	-
Vitamine A IE	25000	30000	18000	-	-
Vitamine E (mg)	600	600	500	-	-
Vitamine C (mg)	300	300	300	-	-
Vitamine D3 IE	1500	1200	1200	-	-
Vitamine B1 (mg)	28	28	9	-	-
Vitamine B2 (mg)	48	48	4	-	-
Pantotheenzuur (mg)	145	145	29	-	-
Vitamine B6 (mg)	78	78	9,4	-	-
Vitamine B12 (mg)	0,17	0,14	0,1	-	-
Niacine (mg)	965	965	17	-	-
Biotine (mg)	3	3,5	1,2	-	-
Foliumzuur (mg)	15	15	1,1	-	-
Choline (mg)	3000	2000	2000	3000	2300
Inositol (mg)	-	965	-	-	-
ME gemeten (NRC 74) (kcal/kg)	3922	3970	3960	-	-
ME berekend (NRC 74) (kcal/kg)	3790	4096	4084	3110	3009

* kopersulfaat en koper in chelaatvorm

PRAKTISCHE INFORMATIE

Alle dieetvoedingen van Royal Canin zijn bijzonder smakelijk dankzij de hoogwaardige ingrediënten, de vorm van de brokken en de innovatieve verpakkingsvormen. Daarnaast zijn de dieetvoedingen verrijkt met natuurlijke antioxidanten (vitamine E, vitamine C, taurine en luteïne), die helpen het natuurlijke afweersysteem van honden en katten te versterken. Zo beschermen antioxidanten de lichaamscellen tegen het ouder worden en tegen verschillende aandoeningen. Bij de ontwikkeling van de Royal Canin Veterinary Diet range is rekening gehouden met alle aspecten die van belang zijn voor de gezondheid van het dier: bevordering van het herstel en verbetering van het algemeen welzijn.



PRAKTISCHE INFORMATIE

Adres van de dierenarts:



Voor meer informatie:



Royal Canin Nederland BV
Productvoorlichting en Service

Postbus 63 • 5460 AB Veghel • Tel.: 0413-318400
info@royalcanin.nl • www.royalcanin.nl